

MOVILIDAD Y ACCESIBILIDAD HACIA UN CAMPUS DE LA UNIVERSIDAD PÚBLICA

El Campus Resistencia de la Universidad
Nacional del Nordeste

Matías Pedro Romero
Machuca
Universidad Nacional del
Nordeste

RESUMEN | La presente investigación presenta los avances de una tesis doctoral que pretende contribuir a los estudios sobre movilidad en relación a los campus universitarios, analizando con especial interés la accesibilidad urbana, tomando como caso de estudio a la Universidad Nacional del Nordeste (UNNE) en las ciudades de Corrientes y Resistencia en Argentina. Este tipo de movilidades en relación a los estudios universitarios es cada vez más estudiado a nivel global, pero con pocos antecedentes en el país. La tesis se plantea como multimétodo combinando metodologías cualitativas, cuantitativas y de análisis espacial, para reconstruir tanto patrones generales de desplazamiento como las experiencias particulares de viaje; siendo esta etapa principalmente cuantitativa. Los resultados aquí expuesto analizan la movilidad en relación al Campus Resistencia, ubicado en la ciudad homónima, obtenidos mediante encuestas realizadas a estudiantes de las facultades de Arquitectura e Ingeniería durante el año 2023.

Palabras clave: Movilidad urbana, Accesibilidad, Campus universitarios, UNNE.

ABSTRACT | The present research presents the progress of a doctoral thesis that aims to contribute to studies on mobility related to university campuses, with a special focus on urban accessibility. The case study is the Universidad Nacional del Nordeste (UNNE). While this type of mobility related to university studies is increasingly studied globally, there are few precedents in Argentina. The thesis adopts a multimethod approach, combining qualitative, quantitative, and spatial analysis methodologies to reconstruct both general travel patterns and individual travel experiences. The results presented here analyze mobility in relation to the Resistencia Campus, located in the homonymous city, based on surveys conducted with students from the faculties of Architecture and Engineering during the year 2023.

Keywords: Urban Mobility, Accesibility, University campuses, UNNE

Introducción

La presente investigación socializa los primeros avances de una tesis doctoral en curso, que analiza la movilidad en relación a la actividad de una universidad pública de carácter regional, poniendo especial énfasis en la accesibilidad urbana a su campus. La Universidad Nacional del Nordeste (UNNE) es un caso de estudio especialmente relevante, debido a que cuenta con cuatro campus universitarios, ubicados en dos ciudades capitales de provincias diferentes, que forman un sistema urbano binuclear cercano al millón de habitantes.

Unas 60 mil personas, entre estudiantes, docentes y no docentes, viajan diariamente hacia el campus, generando una importante movilidad cotidiana en y entre estas ciudades y siendo una de las razones de la fuerte relación interprovincial.

La tesis busca estudiar las movilidades en relación a la universidad de los distintos actores buscando conocer las experiencias cotidianas de viaje hacia el campus y las barreras que se encuentran. En esta ponencia se presentan los primeros resultados del trabajo de campo, analizando datos provenientes de una encuesta realizada a estudiantes de las facultades de Arquitectura e Ingeniería, ubicadas en el Campus Resistencia, donde se consultó sobre las experiencias cotidianas de viaje por motivos de estudio.

1. Soporte teórico

1.1. Marco teórico y antecedentes

Analizar la movilidad urbana es diferente a estudiar el transporte, porque esta amplía el área de estudio asumiendo características antes no analizadas, donde la experiencia particular de viaje se vuelve tan importante como los grandes flujos. Miralles-Guasch (1998) definió a la movilidad como la suma de desplazamientos individuales los cuales posibilitan acceder al trabajo, bienes y servicios; pero donde el desplazamiento no es el objetivo final, sino el acceso a las actividades. Herce y Magrinyà (2013) plantean que mientras el transporte se centra en el dispendio de energía y la creación de infraestructuras, la movilidad presta atención a la autonomía del desplazamiento y al comportamiento de las personas. Además, Banister (2008) plantea que la movilidad debe balancear las preocupaciones espaciales de los desplazamientos con la dimensión social, requiriendo acciones para reducir las necesidades de viaje, las distancias y priorizar los medios de movilidad más eficientes.

Para Gutiérrez existe la diferencia entre movilidad y transporte, es que la primera es una práctica social de viaje en el territorio “que conjuga deseos y necesidades de desplazamiento y capacidades de satisfacerlos” (2009, p. 7). La movilidad flexibiliza los recorridos y hace posible la satisfacción de distintas necesidades a lo largo del trayecto, donde “el movimiento en el territorio es un movimiento entre lugares, pero su finalidad no son lugares.” (Gutiérrez, 2010, p. 10). Por lo tanto, el objetivo de la movilidad no es el movimiento, sino que este es un medio para acceder a actividades y servicios. Así el objetivo es la accesibilidad, entendida como la facilidad de salvar las distancias requeridas para acceder a los lugares de actividad y satisfacer las necesidades que impulsaron el viaje. Para Gutiérrez la movilidad refiere a la posibilidad de realización de deseos o necesidades de desplazamiento y la accesibilidad a la realización de las activi-

dades o servicios para los cuales se realizó el viaje.

En cuanto a la accesibilidad, como plantea Mansilla (2018), existen tres tipos de abordajes en los estudios de movilidad: una perspectiva física-locacional; otra de estudios de la accesibilidad desde las perspectivas y condiciones de los sujetos; y una tercera que combina aportes de ambos abordajes. Esta última perspectiva es la adoptada en esta investigación, entendiendo que tanto las condiciones físicas y la ubicación del campus, como las posibilidades de viaje de los usuarios, condicionan la accesibilidad a la universidad.

Por esto, desde la movilidad urbana ganaron relevancia otro tipo de estudios como las diferencias en los desplazamientos según el género, la relación entre los niveles de accesibilidad y la inequidad social o estudios centrados en medios antes invisibilizados como la bicicleta y la peatonalidad. En este sentido, la movilidad hacia los campus universitarios es analizada en distintos estudios realizados por estudiantes, docentes e investigadores de estas casas de estudio. En el caso de la UNNE los antecedentes son escasos, limitándose al Campus Resistencia, como el trabajo realizado por el Cardozo (Cardozo et al., 2002) donde encuestó sobre los hábitos de desplazamiento de los estudiantes; por Parras y Cardozo (2005), donde se identificó y caracterizó la dotación de infraestructura de transporte en los alrededores del campus; o el trabajo final de arquitectura de Aguilera et al. (2022), quienes analizaron las condiciones urbanas en los alrededores del campus, así como algunas condiciones de accesibilidad.

1.2. Métodos

Los resultados aquí expuestos son parte de la primera etapa de una tesis doctoral, donde se analizó mediante una encuesta los hábitos de desplazamiento y experiencias de viaje de estudiantes de las facultades de Ingeniería y Arquitectura durante el año 2023. La encuesta permitió obtener datos principalmente cuantitativos, los cuales durante el trabajo de tesis serán complementados con técnicas cualitativas y de análisis espacial.

El cuestionario fue socializado de manera presencial durante días de clases mediante un código QR y contestadas virtualmente utilizando Google Forms. Constaba de entre 22 y 26 preguntas, la mayor parte de ellas de respuesta cerrada. Solo se utilizaron preguntas abiertas opcionales para justificar otras respuestas. Las interrogantes apuntaban en primer lugar a datos generales del estudiante y luego a cuestiones específicas sobre el modo de movilidad utilizado. Se obtuvieron un total de 344 respuestas.

2. El caso de estudio

La UNNE es la principal universidad pública del nordeste argentino, tanto por antigüedad como por oferta académica, siendo la séptima con mayor cantidad de estudiantes del país. La variedad de carreras disponibles y su ubicación en un punto neurálgico de la región la vuelven sumamente atractiva para estudiantes tanto de las áreas metropolitanas del Gran Corrientes (AMGC) y Gran Resistencia (AMGR), como de otras ciudades del Chaco, Corrientes, Misiones, Formosa y el norte de Santa Fe.

Por ello, en relación a la universidad se producen movildades urbanas e inter-

provinciales cotidianas, además de movilidad regionales ocasionales.

2.1. La UNNE en el AMGR-AMGC

Las ciudades de Corrientes y Resistencia, además de ser capitales de las provincias de Corrientes y Chaco, forman junto con una serie de municipios menores dos áreas metropolitanas cercanas a los 450 mil habitantes cada una. Al encontrarse en orillas enfrentadas del río Paraná tuvieron desarrollos paralelos casi independientes, con la vía fluvial como única conexión hasta la inauguración en 1973 del Puente Interprovincial Manuel Belgrano. El viaducto facilitó enormemente la conexión, además de volverlas un punto estratégico de conexión continental este-oeste, siendo el único cruce en este sentido hasta el Túnel Subfluvial Santa Fé-Paraná 500 km al sur. Por esta relación e interdependencia, el AMGR y el AMGC funcionan como un sistema urbano binuclear (Alcalá, 2002) en una situación similar a los nodos Posadas-Encarnación o Paraná-Santa Fe.

La UNNE cuenta con cuatro campus universitarios, dos en cada una de estas ciudades. En Corrientes se encuentran el Campus Cabral, al norte junto a la ribera del Paraná, en dos parcelas de aproximadamente 8 hectáreas en total; y el Campus Roca, al noreste, en un predio de 90 hectáreas entre la Avenida Libertad y la Ruta Nacional 12. Por su parte, en la vecina ciudad se encuentra el Campus Resistencia, en el límite sur del macrocentro de dicha ciudad, ocupando unas 9 hectáreas; y en diagonal a este, a pocos metros de distancia se encuentra el recientemente inaugurado Campus de la Reforma, en un predio de 3 hectáreas.

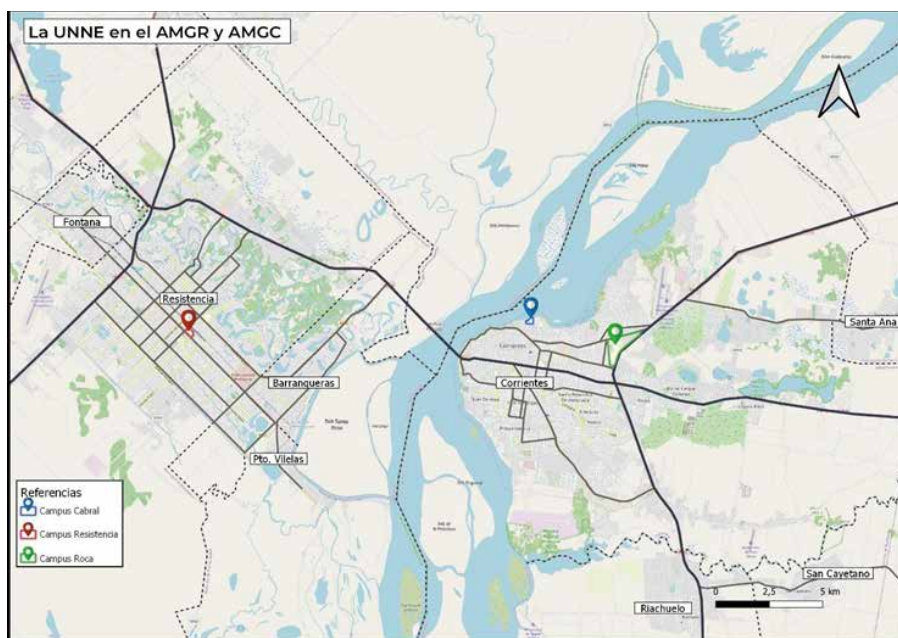


Fig. 01 Mapa de estructura general AMGR-AMGC y ubicación de campus de la UNNE. Fuente: Elaboración propia en base a Open Street Map (s.f.) CC BY-SA 2.

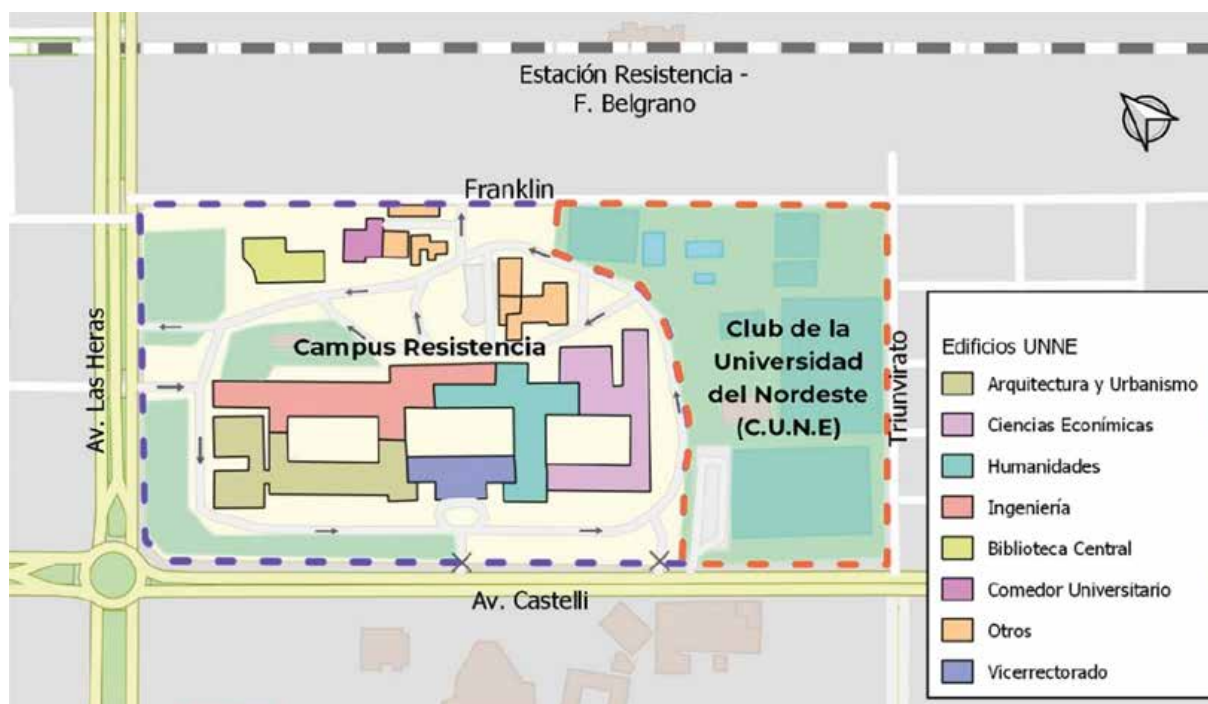
En este sistema urbano, la universidad promueve la interrelación y genera viajes entre estas ciudades, además de promover usos afines, siendo un importante motor económico y generador de movilidad. La presencia de un campus genera una micro-centralidad universitaria en el área en que se localiza, a la vez que atrae un importante número de desplazamientos cotidianos.

2.2. El Campus Resistencia

Esta ponencia se centra en el campus Resistencia, ubicado en la intersección de las avenidas Las Heras y Juan José Castelli de dicha ciudad. Allí se encuentran las facultades de Arquitectura y Urbanismo (FAU), Ingeniería, Humanidades y Ciencias Económicas además del vicerrectorado, la Biblioteca Central y diversos institutos de investigación; a las que concurren diariamente unos 19 mil estudiantes.

La ubicación a su vez dificulta el acceso peatonal al estar rodeada de grandes equipamientos, al noreste (estación de ferrocarril), al sudoeste (CUNE) y al sudeste (equipamientos deportivos, educativos y de culto); los cuales cortan la continuidad de vialidades. Ante esto, el campus solo tiene habilitado sus accesos por Av. Las Heras, con una salida vehicular secundaria sobre calle Franklin. En cuanto al transporte público, limitado al servicio de colectivos, 10 de 31 ramales del área metropolitana hacen su recorrido a menos de 600 metros del campus y los tres ramales interprovinciales que pasan frente a su acceso.

Fig. 02 Esquema del Campus Resistencia de la UNNE. Fuente: Elaboración propia en base a Open Street Map (s.f.) CC BY-SA 2.



3. Resultados

La información aquí expuesta son el resultado de un trabajo de encuesta a estudiantes de las facultades de Arquitectura e Ingeniería. De esta manera se indagó en la experiencia de viaje de estudiantes durante el año 2023, obteniendo 344 respuestas, de las cuales el 62% corresponde a mujeres y el 38% restante a varones.

3.1. Distribución territorial de los estudiantes

Se utilizó la zona de residencia para georreferenciar los resultados en Corrientes y el AMGR. A fines de respetar la privacidad de los encuestados se solicitó solo un área aproximada dentro de las ciudades. Para el Gran Resistencia se numeraron en un mapa las chacras de 1000 por 1000 metros en las que se estructura el área metropolitana. En el caso de Corrientes se utilizó el nombre

del barrio de residencia, debido a la facilidad para los encuestados de ubicarse geográficamente.

De esta manera se realizó el mapa de la Fig. 03, donde puede observarse una clara centralidad en los alrededores del campus, concentrando un tercio de los estudiantes encuestados en solo cuatro chacras. La cantidad de estudiantes se mantiene alta en el macrocentro de Resistencia, distribuyéndose luego más uniformemente por el resto del área metropolitana. Por su parte, en Corrientes la mayor cantidad de estudiantes que viajan regularmente al campus Resistencia se concentran en el casco céntrico de dicha ciudad, el cual cuenta con conexión directa mediante el transporte público interprovincial.

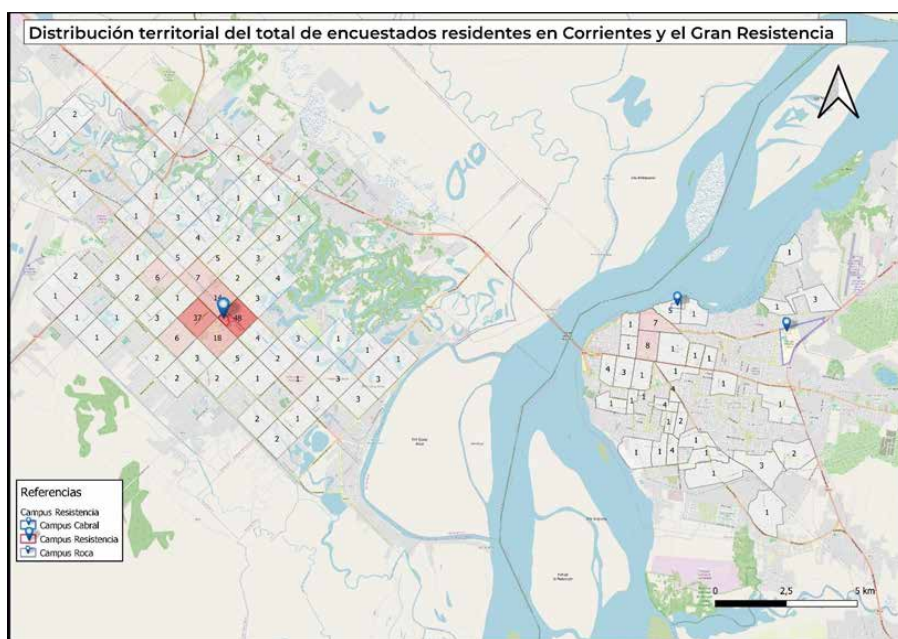


Fig. 03 Mapa de distribución geográfica de los estudiantes encuestados. Fuente: Elaboración propia en base a Open Street Map (s.f.) CC BY-SA 2.

Aquellos estudiantes que provienen de otras ciudades y deben mudarse a Resistencia o Corrientes, a los que llamaremos “estudiantes del interior” como se los conoce popularmente, son una parte sumamente importante del estudiantado. Como puede observarse en la Tabla 01, el origen de los estudiantes es diverso, siendo el 32,75% originarios del AMGR, y el 22,61% del AMGC. El restante 44,64% son estudiantes del interior, siendo una categoría de análisis específica sumamente relevante con hábitos de movilidad particulares, debido a que muchos de estos no conocían las ciudades donde actualmente residen previo a comenzar sus estudios y se desplazan principalmente caminando.

Origen	Porcentual
AMGR 3	2,75%
AMGC 2	2,61%
Int. Chaco	16,81%
Formosa 9	,86%
Int. Corrientes 8	,70%
Misiones 5	,80%
Santa Fe	2,32%
Otras en el país 0	,87%
Extranjeros	0,29%

Tabla. 01 origen de estudiantes encuestados. Fuente: Elaboración propia en base

Al analizar específicamente la residencia de los estudiantes del interior (Fig.04) pueden identificarse dos aspectos relevantes directamente relacionados con las experiencias vivir en otra ciudad para estudiar. Por un lado, estos estudiantes eligen, en la medida de lo posible, residir en áreas cercanas al campus, siendo los principales causantes de esta centralidad. Por otro lado, aquellos que estudian en Resistencia y residen en Corrientes, lo hacen principalmente en barrios cercanos a los otros campus de la universidad. Esto, como hemos verificado en una investigación paralela sobre los estudiantes del interior, se debe a distintas estrategias que llevan a cabo los estudiantes para poder solventar sus gastos, como el compartir alquiler con familiares y amigos que también estudian en la universidad, incluso si no lo hacen en la misma ciudad.



Fig. 04 Mapa de distribución geográfica de los estudiantes del interior encuestados. Fuente: Elaboración propia en base a Open Street Map (s.f.) CC BY-SA 2.

3.2. Modos de movilidad

Analizando las formas de desplazamiento cotidiano hacia el campus se verifica que la gran mayoría utiliza modos considerados más sostenibles, como el transporte público (38%) o caminar (35%). Por su parte, entre los medios individuales prima el automóvil (14%) seguido de la motocicleta (9%), mientras que el uso de bicicletas o taxis son mínimos. La localización de la residencia se verifica como una de las claves para la elección del modo. Por ejemplo, los peatones residen en los alrededores del campus y los usuarios de transporte público residen principalmente en Corrientes, con una buena conexión por transporte público y un mayor costo para el uso de medios motorizados.

Si se tiene en cuenta el género en relación al modo de movilidad utilizado pueden identificarse claras diferencias. Mientras que las mujeres se movilizan principalmente en colectivo (42%), los varones caminan (39%) además de recorrer mayores distancias que las mujeres peatones. En cuanto al uso de transportes privados, las mujeres utilizan el automóvil con del doble de frecuencia que los hombres (18% y 8% respectivamente), lo cual difiere con estudios similares donde los hombres tienden a usar más el automóvil que las mujeres (Miralles-Guasch & Martínez Melo, 2012), aunque estos también indican un incremento en la motorización femenina. Esta tendencia se invierte en el caso de las motocicletas y bicicletas, medios vialmente más expuestos, donde los hombres son porcentualmente mayoría.

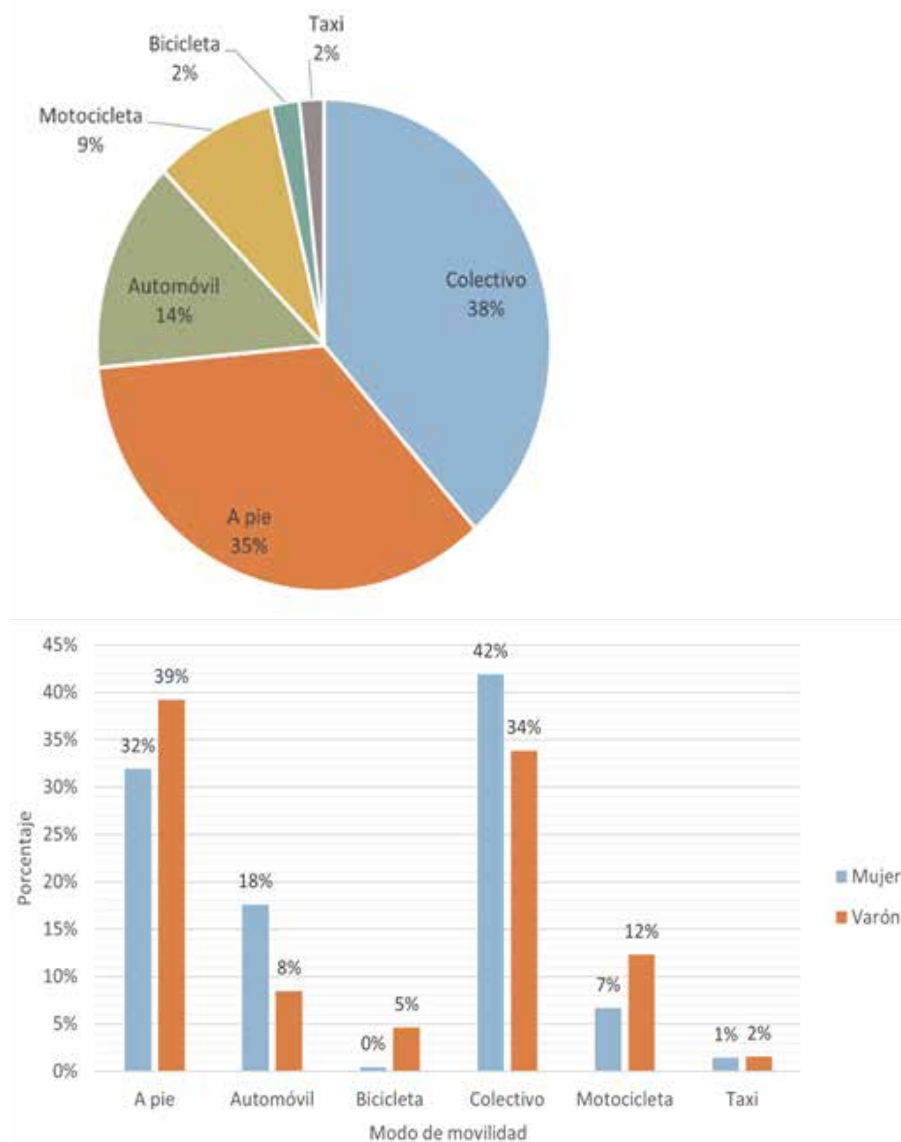


Fig. 05 Modos de movilidad utilizados para ir al campus. Fuente: Elaboración propia. Fig. 06 Modos de movilidad utilizados clasificados por género. Fuente: Elaboración propia.

3.3. Percepción de seguridad

Se pudo verificar que la diferencia en la elección del modal entre géneros se correlaciona con las diferencias en la percepción de seguridad que tienen varones y mujeres sobre los alrededores del campus. El 49% del total encuestado considera a los alrededores del campus como inseguros, el 40% que la zona no es especialmente segura ni insegura y solo un 11% pondera al sector como seguro. Pero al incluir la variable género se marca una clara diferencia, ya que el 58,1% de las mujeres considera al área como insegura o muy insegura; mientras que solo el 33,1% de los varones, quienes tienden a calificar a la seguridad como neutral. Como plantea Jirón (2007) el miedo y la inseguridad son condicionantes de la movilidad, que afectan principalmente a las mujeres, restringiendo y limitando sus posibilidades de movilidad.

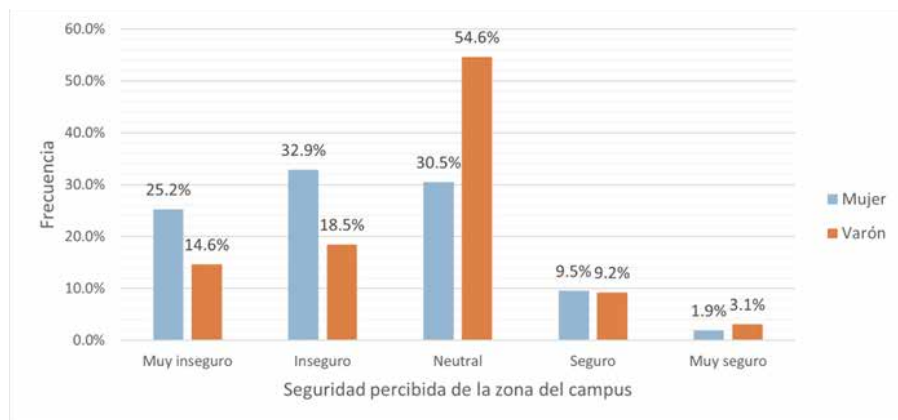


Fig. 06. Percepción de seguridad en los alrededores del Campus Resistencia clasificados según género. Fuente: Elaboración propia

Indagando sobre las razones de esta percepción, estas pueden clasificarse en dos ejes principales: las condiciones urbanas de la zona del campus y los hechos delictivos de los que saben u oyeron. Sobre las condiciones urbanas, las respuestas apuntan a la falta de iluminación tanto dentro del campus como en sus alrededores, además de la “falta de movimiento” después de las 21:30 hs., horario del fin de algunas clases. Esta falta de movimiento y de “ojos en la calle”, se debe a la presencia de grandes recintos con equipamientos rodeando al campus, los cuales además de tener frentes poco activos generan una interrupción de la trama urbana. Solo hay un frente activo sobre Avenida Las Heras, principalmente comercial, el cual se encuentra activo entre las 8:00 y las 21:30hs.

En cuanto a los hechos delictivos, la mención principal se la llevan los robos y, en menor medida, el acoso o la falta de efectivos de seguridad patrullando la zona. Lo cierto es que, aunque los robos aparecen en gran cantidad de respuestas, ninguno de los encuestados afirmó haber sido asaltado, sino solo tener conocimiento de que estos hechos suceden, por amigos o allegados. Estas percepciones sobre la seguridad de la zona del campus corresponden a lo que Curbet (2008) denomina “Inseguridad ciudadana”, es decir, una dimensión subjetiva de la seguridad donde las sensaciones, indiferentemente de que tan justificadas sean, generan la percepción de que un lugar es poco seguro. Por lo tanto, las respuestas apuntaron principalmente a la sensación de indefensión ante hechos delictivos, existentes en el sector, aunque no necesariamente habituales, producida por la falta de iluminación, de personas realizando otras actividades o de fuerzas del orden recorriendo la zona.

4. Conclusiones y aspiraciones futuras

Como plantea Gutierrez (2010), el objetivo de los viajes a la UNNE no es el movimiento en el espacio, sino el acceso a la actividad universitaria. Analizar la movilidad hacia un centro atractor, como un campus universitario, permite conocer como se desplazan sus usuarios en busca de favorecer el acceso a los distintos modos, priorizando aquellos más utilizados y eficientes.

En el caso analizado pudieron identificarse tres tipos de estudiantes que se movilizan cotidianamente hacia el Campus Resistencia: aquellos originarios y residentes en el AMGR, aquellos que provienen de otras ciudades y tienen que mudarse a otra ciudad para estudiar, y por último aquellos que residen en el AMGC y deben cruzar diariamente el puente interprovincial. De este modo, en relación a la universidad se generan movildades urbanas, interurbanas e

interprovinciales.

Al analizar las formas de movilizarse más utilizadas, tres de cada cuatro estudiantes manifestaron caminar o utilizar el transporte público para ir a cursar, siendo una situación deseable desde la movilidad sustentable (Banister, 2018). A pesar de ello, la infraestructura del campus prioriza la circulación vehicular, con discontinuidades en el recorrido peatonal. También se observaron los principales medios utilizados entre varones y mujeres, donde los primeros caminan y aquellos que utilizan vehículos motorizados prefieren las motocicletas; y las mujeres utilizan principalmente el transporte público y, en caso de conducir, viajan en automóvil. Estas diferencias entre género también pudieron observarse en las percepciones de seguridad en los alrededores del campus, donde la inseguridad es mayor para las mujeres, limitando sus posibilidades de acceso y su libertad de movimiento (Jirón, 2007).

Tras estas conclusiones, este trabajo se plantea como aspiración futura obtener datos sobre la movilidad hacia los otros campus de la universidad y profundizar en el análisis cualitativo de las experiencias de los estudiantes del interior.

5. Bibliografía

AGUILERA, A., FERREYRA, F., & IBARRA MOLAS, M. (2022). Propuesta de ordenamiento de Campus Resistencia UNNE. Resistencia: Trabajo Final de Carrera UPB.

ALCALÁ, L. (2002). Impacto de las infraestructuras sobre el Río Paraná en la conformación de nuevas unidades territoriales. El caso de las ciudades de Resistencia y Corrientes. III Jornadas Latinoamericanas de Arquitectura y Urbanismo, Barcelona (digital).

BANISTER, D. (2008). The sustainable mobility paradigm. *Transport Policy*, 15, 73-80.

CARDOZO, O. D., REY, C. E., & FOSCHIATTI, A. M. (2002). La movilidad por motivos de estudio: desplazamientos cotidianos hacia el Campus Resistencia – UNNE. Resistencia: Secretaría General de Ciencia y Técnica de la Universidad Nacional del Nordeste.

CURBET, J. (2008). La ciudad: el hábitat de la (in)seguridad. En I. Ortiz de Urbina & J. Ponce Solé (Comps.), *Convivencia ciudadana, seguridad pública y urbanismo* (pp. 129-156). Barcelona: Fundación Democracia y Gobierno Local.

GUTIÉRREZ, A. (2009). Movilidad o inmovilidad: ¿Qué es la movilidad? Aprendiendo a delimitar los deseos. XV CLATPU, Buenos Aires (digital).

GUTIÉRREZ, A. (2010). Movilidad, transporte y acceso: una renovación aplicada al ordenamiento territorial. *Scripta Nova, Revista Electrónica de Geografía y Ciencias Sociales*, 1 de agosto de 2010, vol. XIV, nº 331 (86). Barcelona: Universidad de Barcelona.

HERCE VALLEJO, M., & MANGRINYÀ, F. (2013). El espacio de la movilidad urbana. Buenos Aires: Café de las ciudades.

JIRÓN, P. (2007). Implicancias de género en las experiencias de movilidad coti-

diana urbana en Santiago de Chile. *Revista Venezolana de Estudios de la Mujer*, 12(29), 173-197.

MANSILLA, P. (2018). Accesibilidad y movilidad cotidiana. En D. Zunino Singh, G. Giucci, & P. Jirón (Comps.), *Términos clave para los Estudios de Movilidad en América Latina* (pp. 23-33). Buenos Aires: Editorial Biblos.

MIRALLES-GUASCH, C. (1998). La movilidad de las mujeres en la ciudad. Un análisis desde la ecología urbana. *Ecología Política*, 15, 123-130.

MIRALLES-GUASCH, C., MARTÍNEZ MELO, M., & MARQUET, O. (2015). A gender analysis of everyday mobility in urban and rural territories: From challenges to sustainability. *Gender, Place & Culture*, 23(3), 398-417.

PARRAS, A., & CARDOZO, O. D. (2005). Accesibilidad y dotación de infraestructura de transporte en inmediaciones del Campus Resistencia - UNNE. *Revista Geográfica Digital*, 3(2).

XVI Seminario Internacional de Investigación en Urbanismo / Cristina Araujo Lima...
[et al.] ; Contribuciones de Josefina Dámaris Gutiérrez ; Compilación de Mónica S.
Martínez. - 1a ed compendiada. - Córdoba : Editorial de la Facultad de Arquitectura,
Urbanismo y Diseño de la Universidad Nacional de Córdoba ; Cataluña : Universitat
Politecnica de Catalunya, 2024.
Libro digital, PDF

Archivo Digital: descarga y online
ISBN 978-987-8486-61-1

1. Urbanismo. I. Araujo Lima, Cristina II. Gutiérrez, Josefina Dámaris, colab. III. Martínez, Mónica S., comp.

CDD 711.007